



GOBIERNO REGIONAL AREQUIPA
GERENCIA REGIONAL DE SALUD
RED DE SALUD AREQUIPA CAYLLOMA

BOLETIN EPIDEMIOLOGICO SEMANAL N.º 23 DEL 05/6/2022 AL 11/06/2022

CONTENIDO

SITUACIÓN DE LAS ENFERMEDADES TRANSMISIBLES NOTIFICACIÓN CONSOLIDADA E IND

Casos IRA's
Casos Neumonía
SOB/ASMA
Casos EDA's
Trasmisibles:
Sarampión/ Rubéola
VIH/SIDA
Tuberculosis
No trasmisibles
Diabetes
Otras
Muerte Perinatal
Muerte materna
Chagas
Accidentes de tránsito
COVID 19

**Dirección Red de Salud
Arequipa Caylloma**

**Oficina de Planeamiento,
Presupuesto y Desarrollo
Institucional-R.S.A.C.**

OFICINA DE EPIDEMIOLOGÍA

**M.C. Ana Patricia Polanco
Gutiérrez**

Lic. María Luz Acillo Orado

Lic. Angela Villafuerte Murguía

C.D. Emilio González Polar Mesia

EQUIPO DE APOYO:

**OFICINA DE ESTADISTICA E
INFORMATICA**

2022

INFLUENZA

La influenza es una infección vírica que afecta principalmente a la nariz, la garganta, los bronquios y, ocasionalmente, los pulmones. La infección dura generalmente una semana y se caracteriza por la aparición súbita de fiebre alta, dolores musculares, cefalea malestar general importante, tos seca, dolor de garganta y rinitis.

El virus se transmite con facilidad de una persona a otra a través de gotículas y pequeñas partículas expulsadas con la tos o los estornudos. La influenza suele propagarse rápidamente en forma de epidemias estacionales.

La mayoría de los afectados se recuperan en una o dos semanas sin necesidad de recibir tratamiento médico. Sin embargo, en niños pequeños, personas de edad y personas aquejadas de otras afecciones médicas graves, la infección puede conllevar graves complicaciones de la enfermedad subyacente, provocar neumonía o causar la muerte.

Las personas con mayor riesgo de enfermedad grave o complicaciones son las embarazadas, los menores de 59 meses, los ancianos y los pacientes con enfermedades crónicas (cardíacas, pulmonares, renales, metabólicas, del desarrollo neurológico, hepáticas o hematológicas) o inmunodepresión (por VIH/sida, quimioterapia, corticoterapia o neoplasias malignas).

Debido a su exposición a los pacientes, los profesionales sanitarios corren gran riesgo de infectarse por los virus de la gripe y de transmitirlos, sobre todo a personas vulnerables.

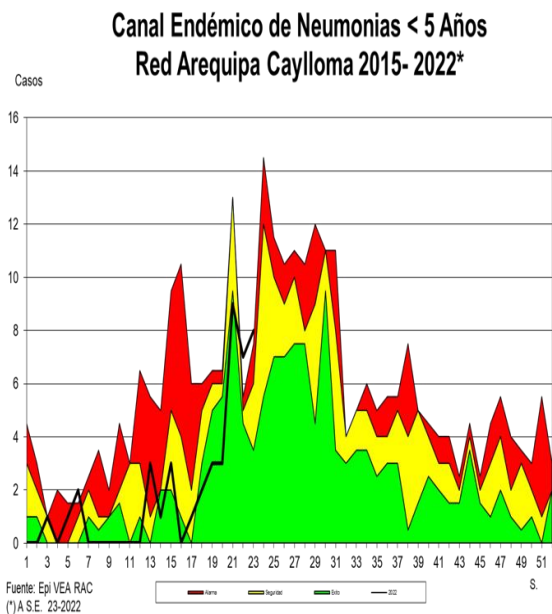
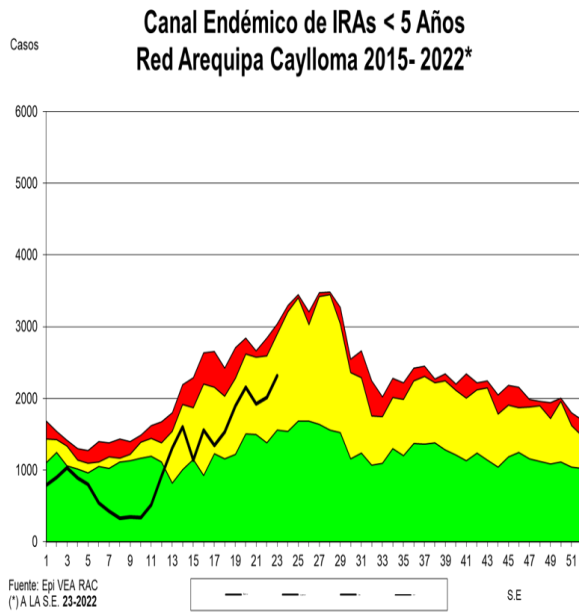
La gripe estacional tiene fácil propagación y se transmite rápidamente en entornos como las escuelas y las residencias de ancianos. Al toser o estornudar, las personas infectadas dispersan en el aire, a distancias de hasta 1 metro, gotículas infecciosas (con virus), infectando así a las personas cercanas que inspiran esas gotículas. El virus también puede transmitirse por las manos contaminadas.

Para prevenir la transmisión hay que lavarse las manos frecuentemente y cubrirse la boca y la nariz con un pañuelo al toser. Además de la vacunación contra la influenza (según el esquema nacional de vacunación). En los climas templados las epidemias estacionales se producen sobre todo durante el invierno, mientras que en las regiones tropicales pueden aparecer durante todo el año, produciendo brotes más irregulares.



TENDENCIA DE LAS ENFERMEDADES BAJO VIGILANCIA EPIDEMIOLÓGICA 2021

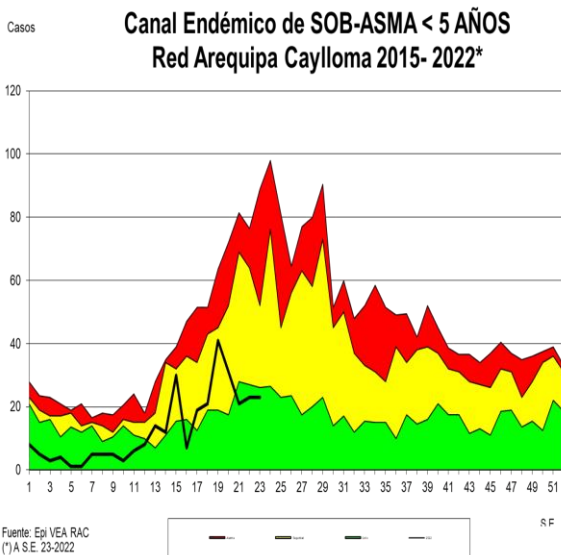
1. INFECCION RESPIRATORIA AGUDA (I.R.A.) EN POBLACIÓN MENOR DE 5 AÑOS



En la semana se registraron **(2314)** casos de IRAs, incrementaron los casos con respecto a la semana anterior en **14.89%**, los distritos con mayor frecuencia de presentación de casos son: Paucarpata, Hunter y Cayma. La Tasa de Incidencia es de **271.49 X 1000** menores de 5 años, con un total de **(26583)** casos acumulados a la semana 23. Se observa disminución de casos en **5 %** en relación al promedio de los últimos 7 años. Según canal endémico, nos encontramos en **zona de seguridad**.

NEUMONÍA EN POBLACIÓN MENORES DE 5 AÑOS

En la presente semana se notificó **(08)** casos. La notificación en relación a la semana anterior incremento en un **14 %**, con respecto a los 7 últimos años se observa disminución de casos del **8 %**. Acumulado tenemos **(44)** casos a la semana 23 que hace una incidencia de 0.45 x mil niños. Nos encontramos en **zona de alarma**.

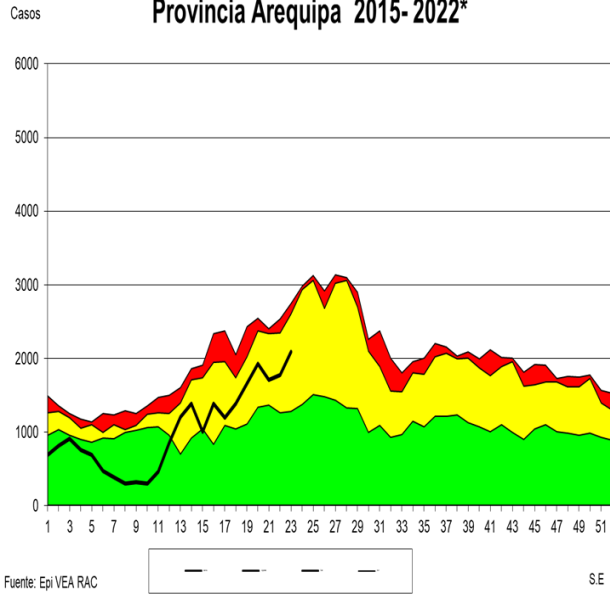


SOBA EN MENORES DE 5 AÑOS

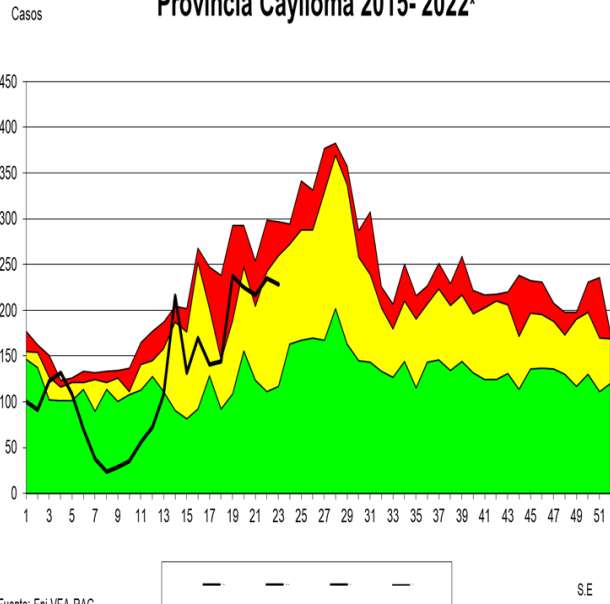
En la presente semana se notificó **(23)** casos, se observa que los casos se mantienen en relación a la semana anterior. Teniendo un acumulado de **(296)** casos a la semana 23. La tasa de incidencia es de **3.02** por 1000 niños menores de 5 años. En relación a los últimos 7 años se observa una disminución del **58 %**. Nos encontramos en **zona de éxito**.

PERFIL EPIDEMIOLOGICO IRAS Y NEUMONIAS, POR PROVINCIAS, EN POBLACIÓN MENOR DE 5 AÑOS

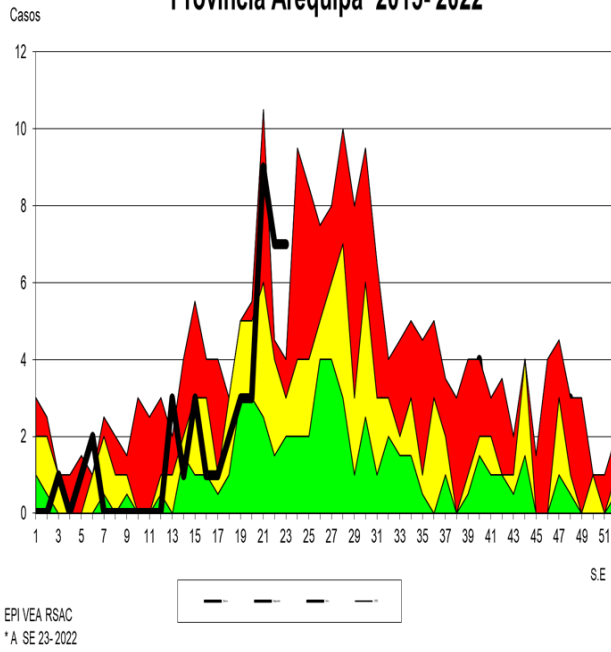
**Canal Endémico de IRAs < 5 Años
Provincia Arequipa 2015- 2022***



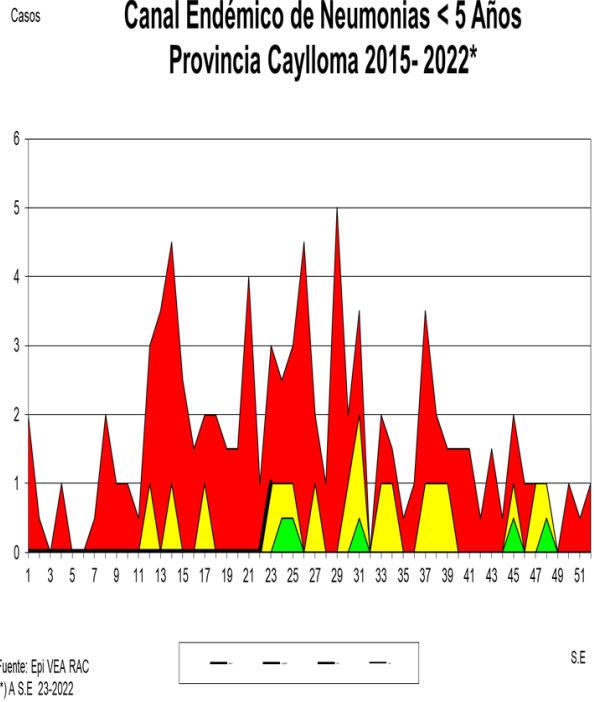
**Canal Endémico de IRAs < 5 Años
Provincia Caylloma 2015- 2022***



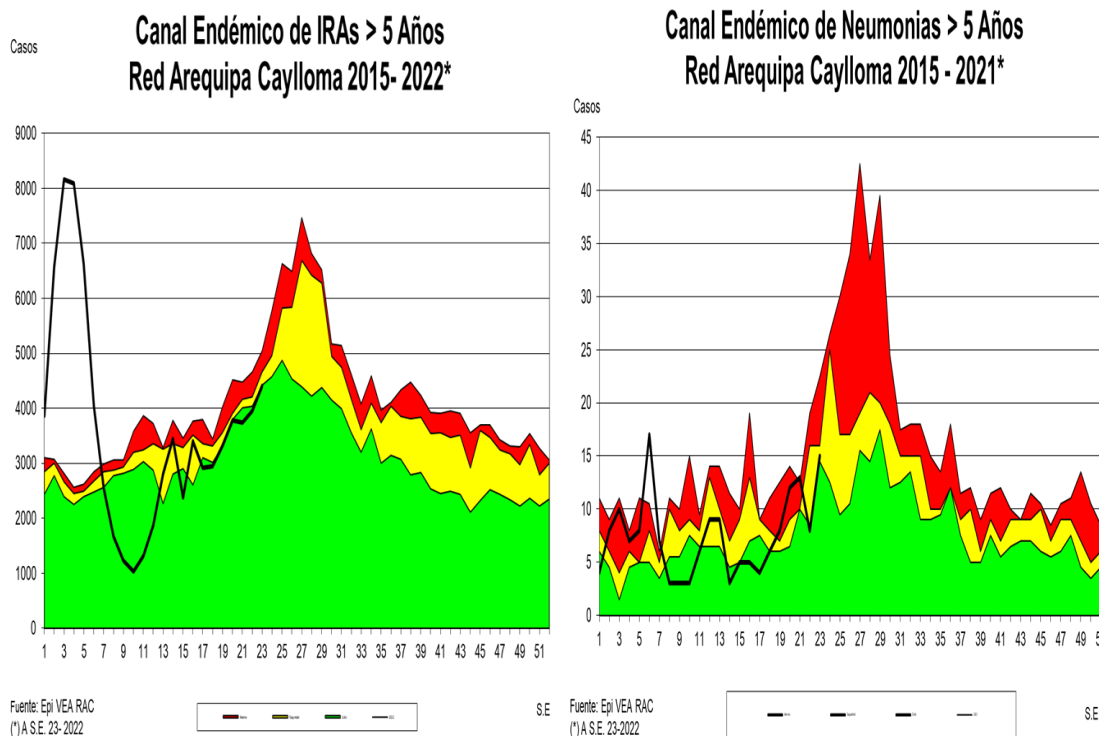
**Canal Endémico de Neumonias < 5 Años
Provincia Arequipa 2015- 2022***



**Canal Endémico de Neumonias < 5 Años
Provincia Caylloma 2015- 2022***



2. INFECCIÓN RESPIRATORIA AGUDA (I.R.A.) EN POBLACIÓN MAYOR DE 5 AÑOS



Se notificaron **(4402)** casos de IRAs en mayores de 5 años, se observa incremento en **11.52 %** en relación a la S.E. anterior; los distritos con mayor número de casos son: Paucarpata, Cerro Colorado y Cayma, siendo la Tasa de incidencia de **72.89** por mil mayores de cinco años con un total de **(84077)** casos acumulados la semana 23; se observa disminución de casos **16 %** con respecto a los 7 últimos años. Nos encontramos en **zona de seguridad**.

NEUMONIA EN POBLACIÓN MAYOR DE 5 AÑOS

En la presente semana se notificaron **(15)** casos incrementaron en relación a la semana anterior en un **88 %** . Comparando la semana actual con el promedio semanal de siete años anteriores se observa disminución de casos **17.32 %** . Los casos acumulados **(173)** a la semana 23 que hacen una tasa de Incidencia Acumulada de **0.15 X 1000** mayores de 5 años. Nos encontramos en **zona de seguridad**.

Recomendaciones:

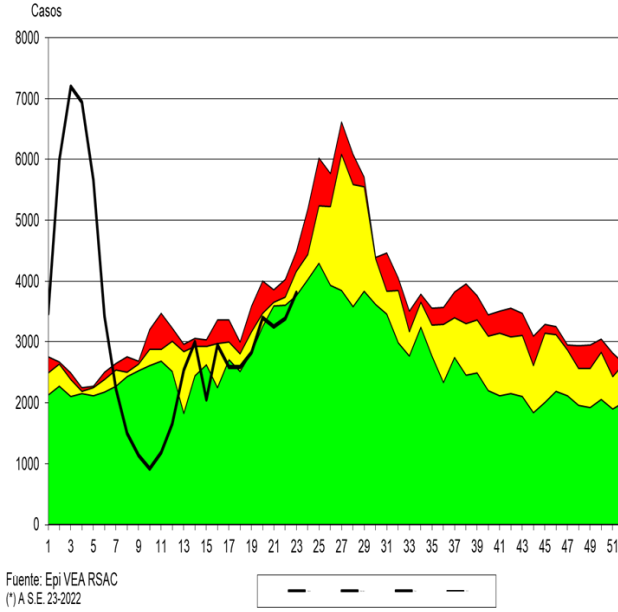
Realizar seguimiento a los casos de neumonía tanto en niños como adultos para prevenir complicaciones o mortalidad por la misma.

Realizar promoción de la salud en medidas y cuidados en procesos respiratorios para prevención de complicaciones como la neumonía debido al incremento de frío por encontrarnos en zona de alarma.

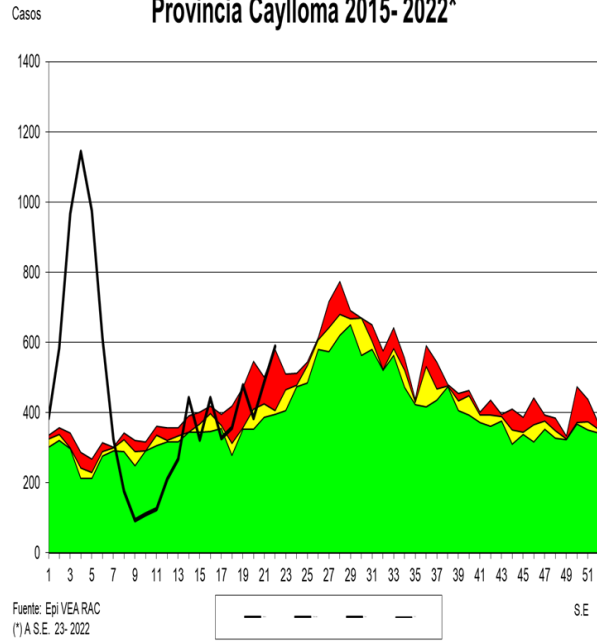
Realizar investigación epidemiológica de pacientes respiratorios para diagnóstico diferenciado con COVID 19 e Influenza u otros virus respiratorios.

PERFIL EPIDEMIOLOGICO IRAS Y NEUMONIAS, POR PROVINCIAS, EN POBLACIÓN MAYOR DE 5 AÑOS.

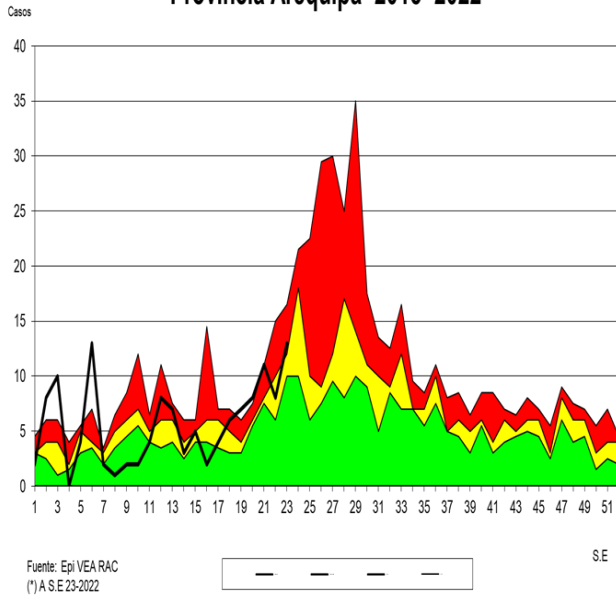
**Canal Endémico de IRAs > 5 Años
Provincia Arequipa 2015- 2022***



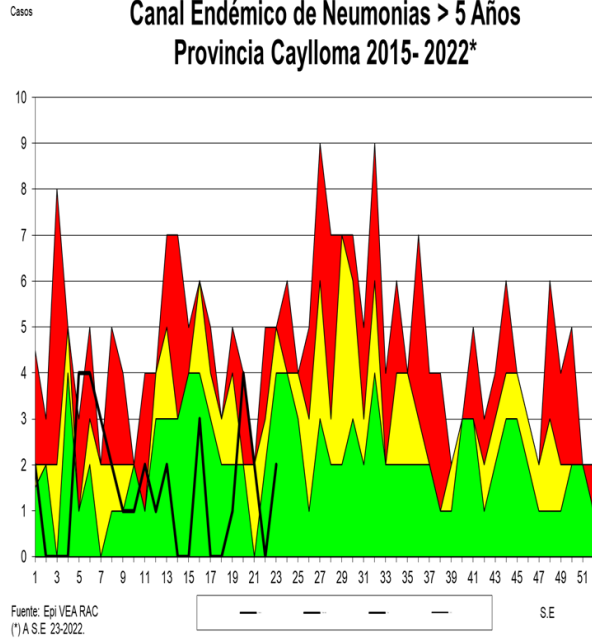
**Canal Endémico de IRAs > 5 Años
Provincia Caylloma 2015- 2022***



**Canal Endémico de Neumonias > 5 Años
Provincia Arequipa 2015- 2022***

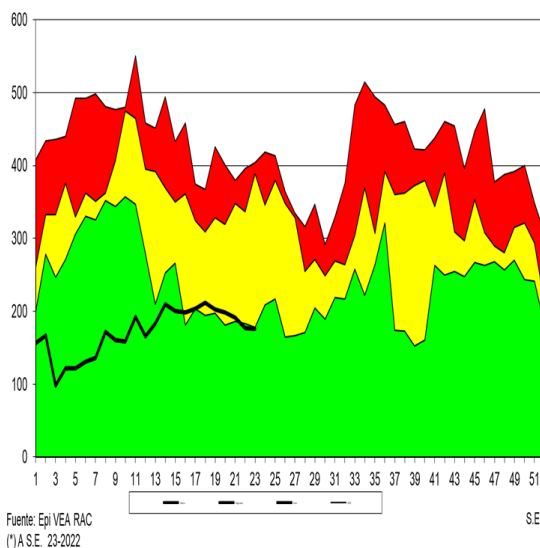


**Canal Endémico de Neumonias > 5 Años
Provincia Caylloma 2015- 2022***

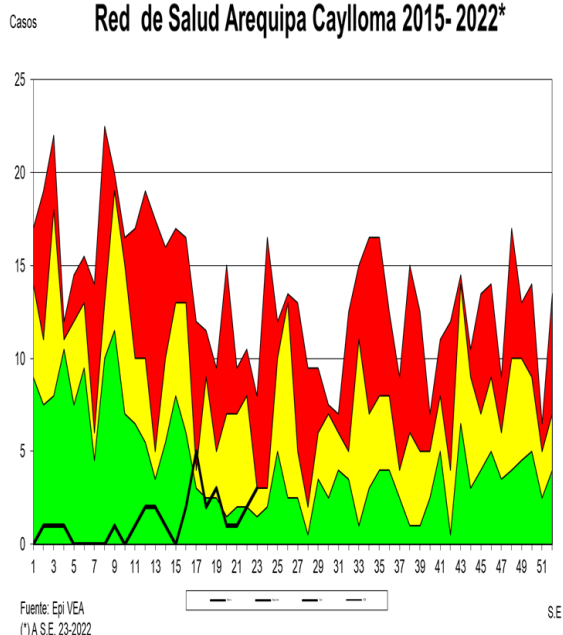


3. ENFERMEDAD DIARREICA AGUDA (E.D.A.) ACUOSA EN POBLACIÓN MENOR DE 5 AÑOS

Canal Endémico de Edas Acuosas < 5 Años
Red Arequipa Caylloma 2015- 2022*



Canal Endémico de Edas Disentéricas < 5 Años
Red de Salud Arequipa Caylloma 2015- 2022*



En la presente semana se notificaron **(176) casos**, manteniéndose la notificación de casos en relación a la semana anterior. Teniendo **0.5 %** de disminución en relación a la semana anterior. Los distritos con mayor número de casos en la presente S.E. son: Cayma, Paucarpata y Miraflores. La Tasa de incidencia es de **40.18 X 1,000** menores de cinco años, con **(3935)** casos notificados a la semana 23. La presente semana en relación con el promedio semanal de los últimos siete años muestra disminución de casos **39.78%**. Nos encontramos en **zona de éxito**.

ENFERMEDAD DIARREICA AGUDA (E.D.A.) DISENTERICA EN POBLACION MENOR DE 5 AÑOS

En la presente semana se notificó **(03)** casos, incrementaron los casos notificados en relación a la última semana incremento en un 50%. Teniendo un acumulado de **(30)** casos notificados a la semana 23. Con respecto a los años anteriores se observa disminución de casos 71 %. Nos encontramos en **zona de seguridad**.

Recomendaciones

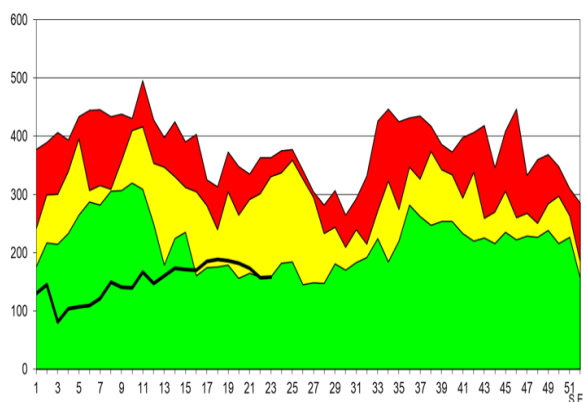
Analizar información en los distritos de mayor incidencia y tomar las medidas de prevención.

Monitoreo y control de agua de consumo humano.

Promoción de la salud en medidas preventivas.

PERFIL EPIDEMIOLOGICO EDAS ACUOSAS, POR PROVINCIAS, EN POBLACIÓN MENOR Y MAYOR DE 5 AÑOS

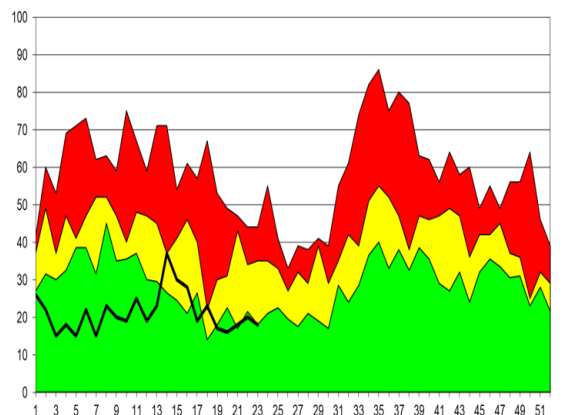
**Canal Endémico de Edas Acuosas < 5 Años
Provincia Arequipa 2015- 2022***



Fuente: Epi VEA RAC
(*) A.S.E. 23-2022.



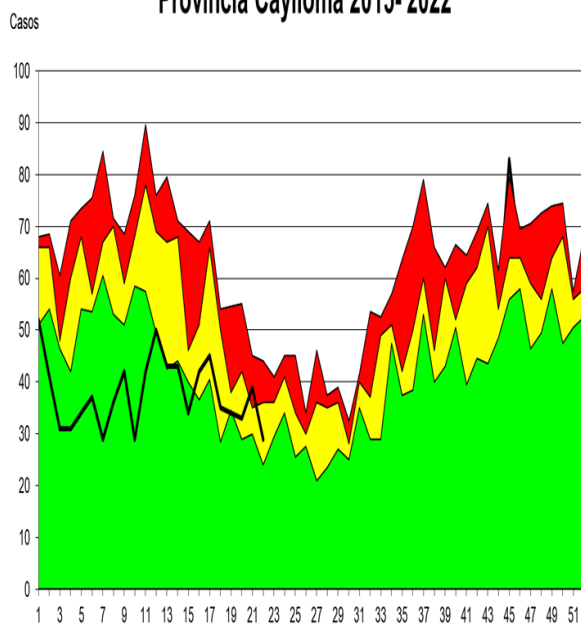
**Canal Endémico de Edas Acuosas < 5 Años
Provincia Caylloma 2015- 2022***



Fuente: Epi VEA RAC
(*) A.S.E. 23-2022.



**Canal Endémico de Edas Mayores de 5 Años
Provincia Caylloma 2015- 2022***

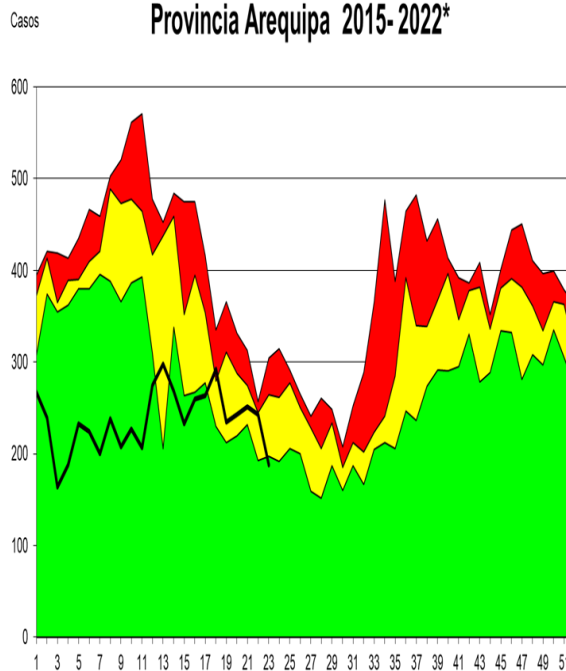


Fuente: Epi VEA RAC
(*) A.S.E. 23-2022.

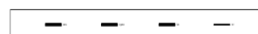


S.E

**Canal Endémico de Edas Mayores de 5 Años
Provincia Arequipa 2015- 2022***



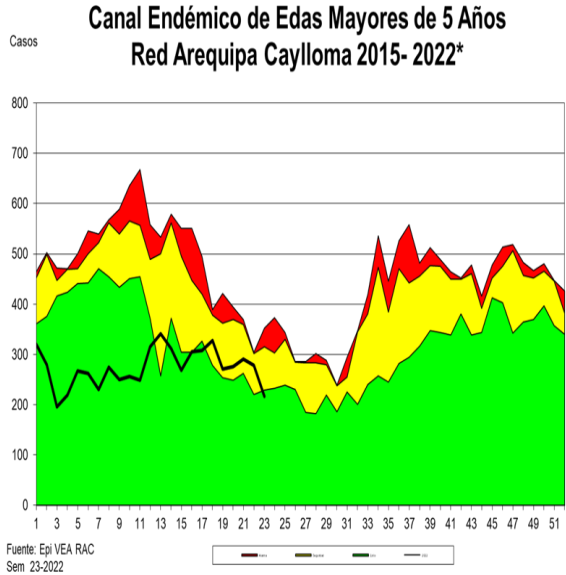
Fuente: Epi VEA RAC
(*) A.S.E. 23-2022.



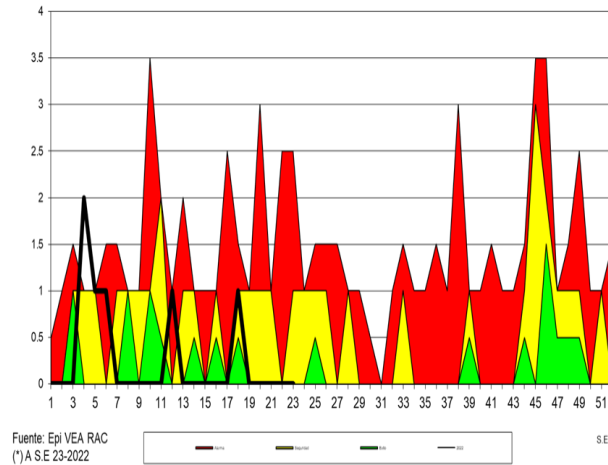
S.E

ENFERMEDAD DIARREICA (EDA.) ACUOSA Y DISENTERICA EN POBLACIÓN > DE 5 AÑOS

Se notificaron **(217)** casos, se observa disminución de casos en 21.94 % en relación a la semana anterior. Los distritos con mayor número de casos en la presente S.E. fueron: **Cayma, Paucarpata y Cerro Colorado** . Comparando la semana actual con el promedio semanal de 7 años anteriores, se observa disminución de casos **22 %**. Con una tasa de incidencia de **5.47 por 1,000** mayores de cinco años, con **(6312)** casos acumulados a la semana 23. Nos encontramos en **zona de éxito** según canal endémico.



Canal Endémico notificación de casos sospechosos de Sarampión-Rubéola Red Arequipa Caylloma 2015 - 2022*

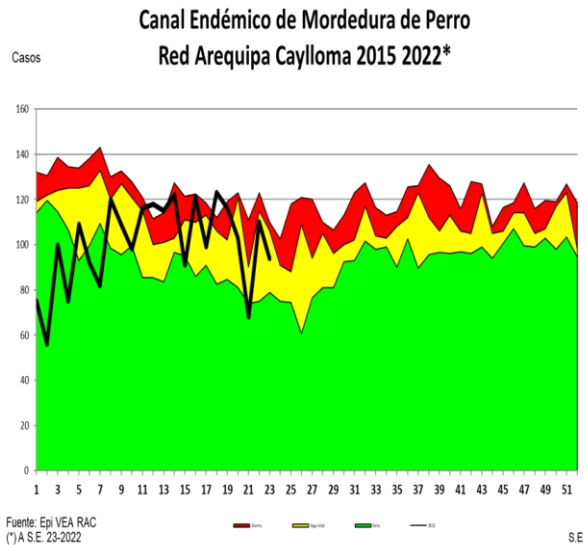


4. VIGILANCIA DE SARAMPIÓN RUBEOLA

En la presente semana se notificaron **(00)** casos sospechosos de Sarampión, la notificación es **negativa** en relación a la semana anterior. Total **(6)** casos sospechosos Sarampión-Rubéola notificados a la semana 23 los mismos que fueron descartados.

5. VIGILANCIA DE PERSONAS MORDIDAS POR PERRO.

Se notificaron **(94)** casos de personas mordidas. En relación a la semana epidemiológica anterior se observa disminución de casos 14.5 %. Comparando la semana actual con el promedio semanal de 7 años anteriores, se observa incremento de casos 1.44 %. Los distritos con mayor número de casos en la presente S.E. : Cerro Colorado, Paucarpata, a la semana 23 se tienen acumulado **(2312)** casos notificados de personas mordidas encontrándonos en zona de **seguridad**. Se recomienda fortalecer seguimiento de personas mordidas.



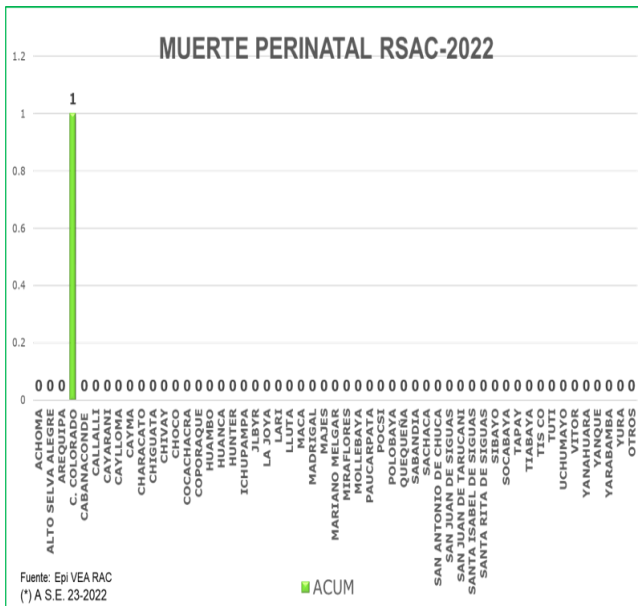
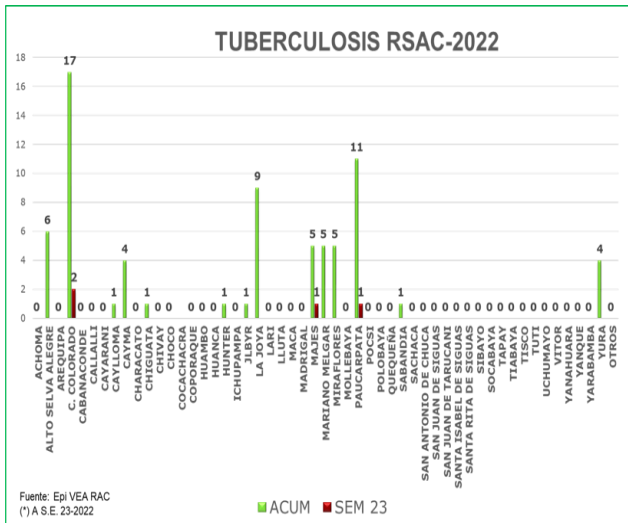
6. VIGILANCIA EPIDEMIOLOGICA DE TRASMISIBLES

TUBERCULOSIS

En la semana se tienen notificados (04) casos de tuberculosis. Se tiene un acumulado de (71) casos a la semana 23, de los cuales los distritos de mayor notificación: Cerro colorado, Paucarpata. Recomendaciones realizar identificación temprana de casos.

Seguimiento de casos y contactos.

Promoción de la salud en medidas preventivas.



7. MATERNO PERINATAL

Semana 23 Notificación **negativa**.

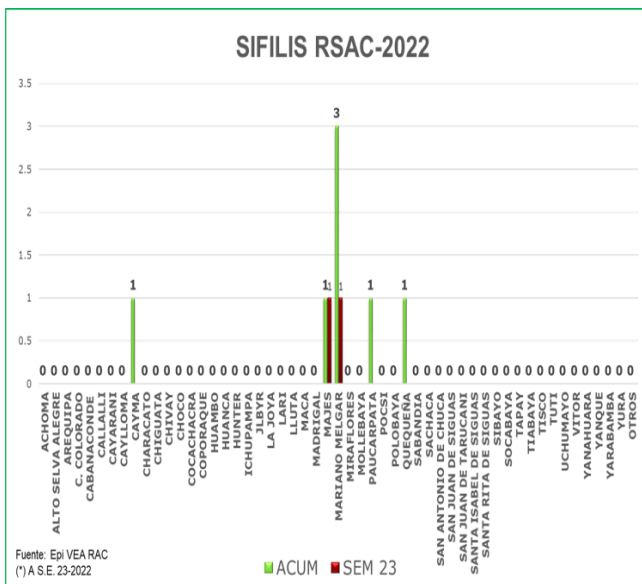
Se tiene (01) caso acumulado de Muerte Perinatal: Óbito Fetal procedencia Cerro Colorado.

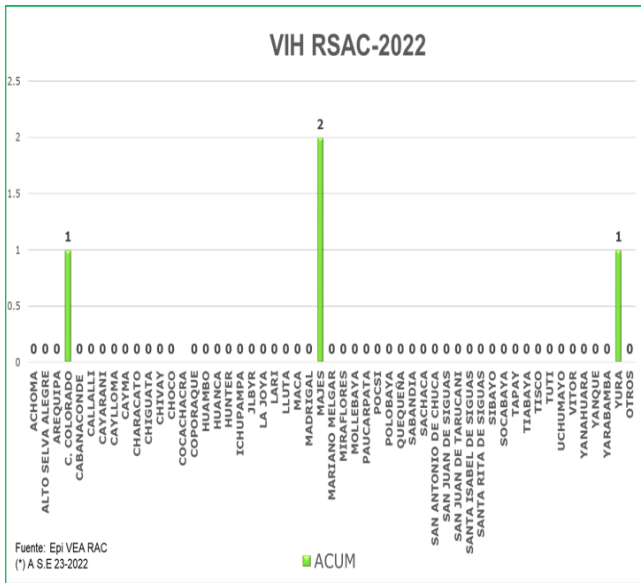
8. VIGILANCIA DE ITS-VIH

SIFILIS

En la semana epidemiológica 23 Notificación **02** caso.

Se tiene acumulado (07) casos notificados.

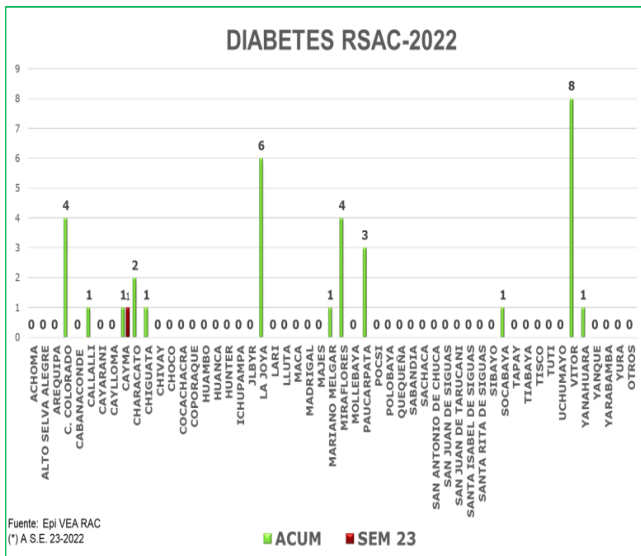




VIH

En la semana 23 notificación **negativa**.

Se tiene acumulado en la notificación (**04**) casos del distrito de Cerro Colorado y Pedregal.



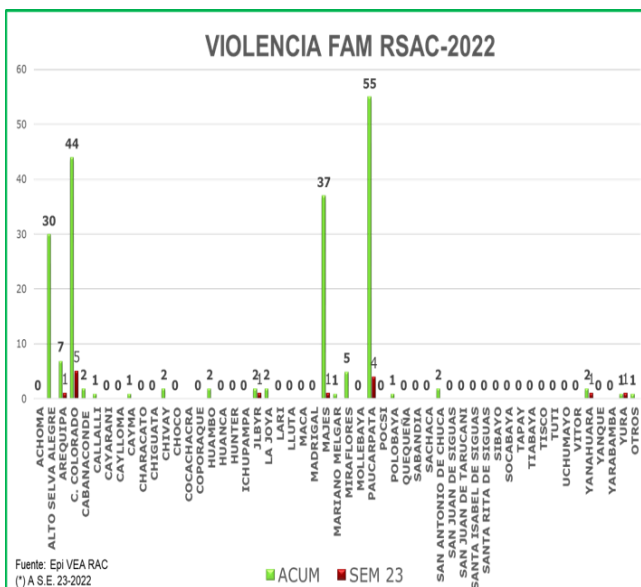
9. VIGILANCIA DE NO TRASMISIBLES DE SALUD PUBLICA

DIABETES

En la semana 23 se notificó (**01**) caso de Diabetes Mellitus. Se tiene acumulado (**33**) casos notificados, teniendo el mayor número distrito de Vitor y la Joya.

Recomendación

Promoción en estilos saludables de vida

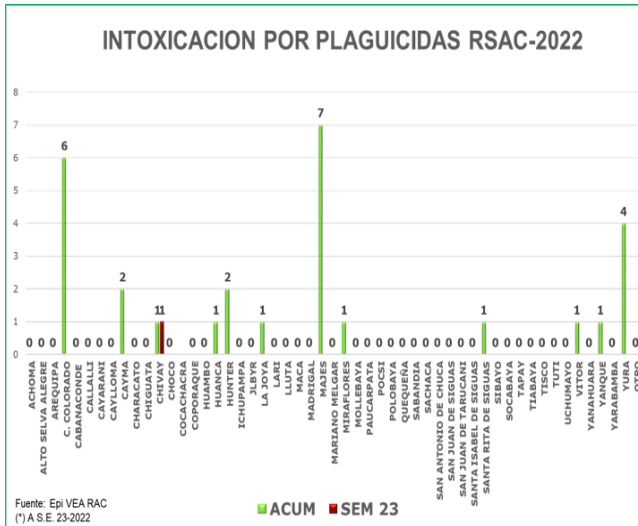


VIOLENCIA FAMILIAR

En la Semana 23 se tiene notificados (**14**) casos por Violencia familiar Teniendo un acumulado de (**198**) notificaciones. Se tiene la mayor cantidad de casos notificados de los distritos de Paucarpata, Majes y Arequipa.

Recomendación

Acciones de promoción de la salud en salud mental en prevención de la violencia familiar.



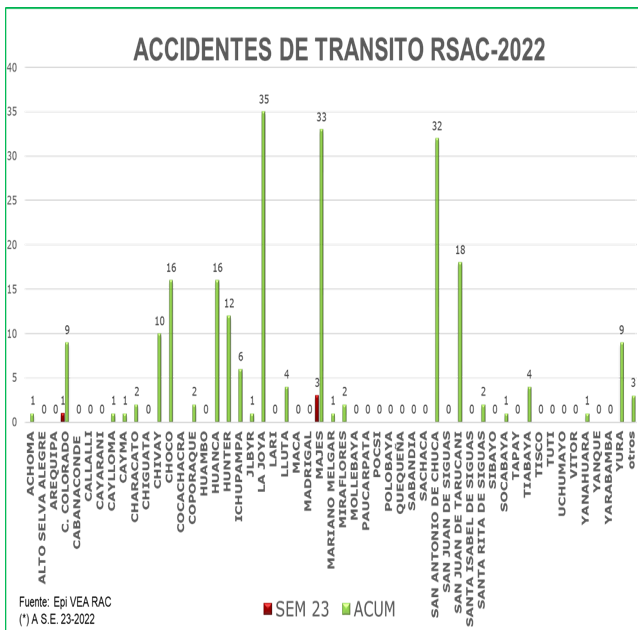
INTOXICACION POR PLAGUICIDAS

En la semana 23 notificación **01 caso**. Se tiene acumulados (**28**) casos. los distritos de mayor notificación son Majes y Cerro Colorado.

Recomendaciones

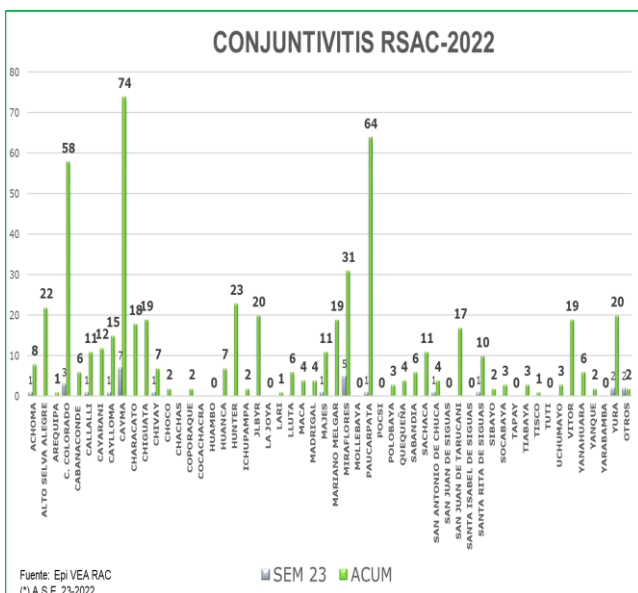
Se debe analizar el problema para dar orientación a los fumigadores para prevenir intoxicaciones ocupacionales.

En el caso de las intoxicaciones provocadas se debe trabajar la parte preventiva con Salud Mental.



ACCIDENTES DE TRANSITO

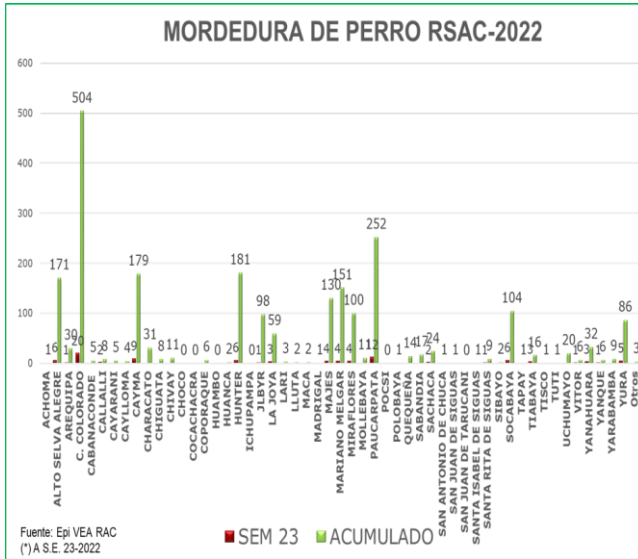
En la semana 23 se notificaron (**04**) casos. Teniendo un acumulado de (**222**) casos notificados por accidentes de tránsito. Los distritos que notifican mayor número de caso son La Joya, San Antonio de Chuca.



10. VIGILANCIA DE INTERES REGIONAL

CONJUNTIVITIS

En la presente semana se notificaron (**27**) casos de conjuntivitis. Teniendo un acumulado de (**567**) casos a la semana 23, siendo el distrito de Cayma con mayor cantidad de casos notificados.

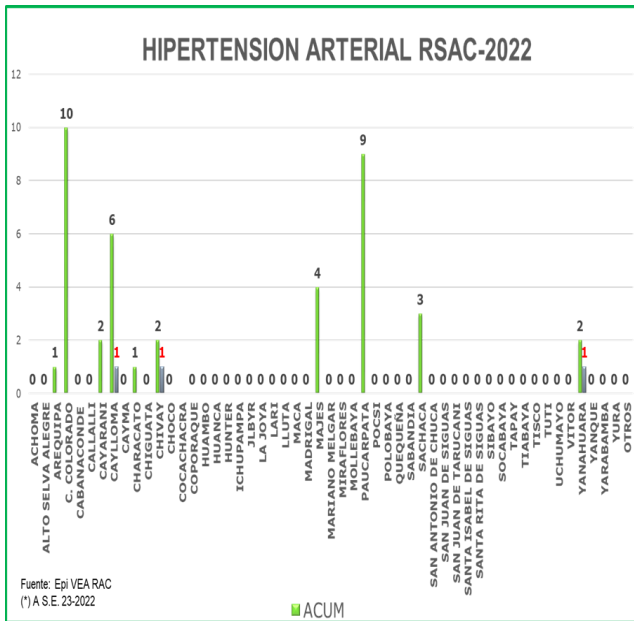


CASOS DE MORDEDURA DE PERROS

En la semana 23 se tiene notificados (**94**) casos de personas mordidas por perro o gato, donde los distritos que notificaron mayor cantidad de casos son: Cerro Colorado, Miraflores. Teniendo un acumulado de (**2312**) casos de personas mordidas Siendo el distrito de Cerro Colorado el que mayor número de casos a notificado. Con el antecedente de rabia canina en la zona desde año pasado se recomienda continuar con la vigilancia de personas mordidas que completen esquemas de vacunación y seguimientos respectivos.

En el presente año se tiene identificado casos de rabia canina (**15** casos) hasta la semana 23.

En cuanto a la prevención y control de rabia canina se debe fortalecer la vacunación canina en todos los distritos teniendo en cuenta el riesgo que implica para la salud de las personas se debe vacunar al 100 % de la población canina de nuestra jurisdicción; así misma promoción de la salud en cuanto a la tenencia responsable de perros. Seguimiento y vacunación de las personas mordidas según el requerimiento médico con vacuna antirrábica y/o suero según corresponda por indicación médica.



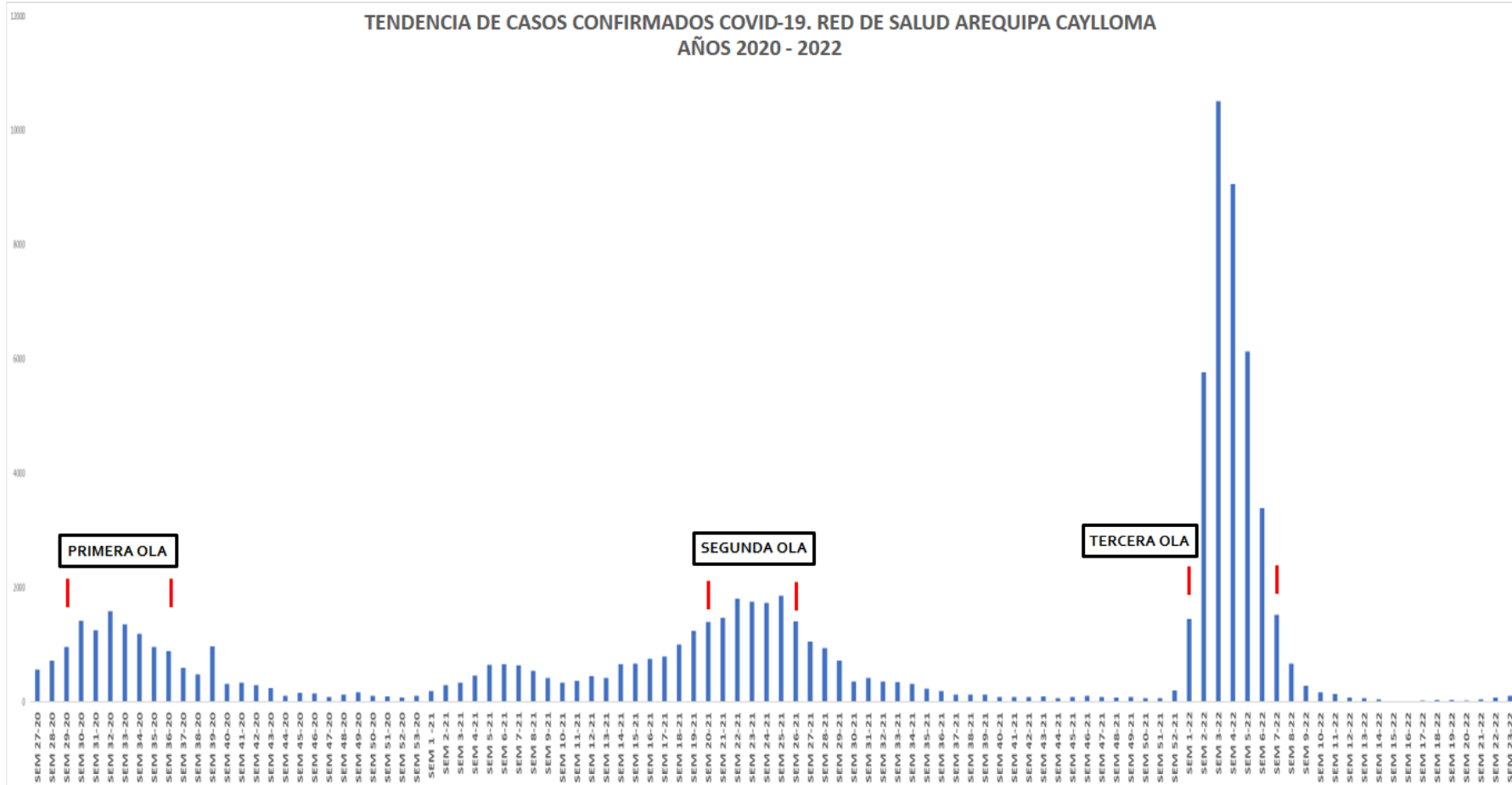
HIPERTENSIÓN ARTERIAL

Se tiene notificados (00) casos de Hipertensión Arterial. Acumulado (40) casos a la semana 23.

VIGILANCIA	REPORTE
MUERTE MATERNA	NEGATIVO
ESAVI SEVERO	NEGATIVO
INFLUENZA	NEGATIVO

12. COVID 19

TENDENCIA DE CASOS CONFIRMADOS COVID-19. RED DE SALUD AREQUIPA CAYLLOMA AÑOS 2020 - 2022



*Al 11 de junio del 2022, a las 12:00 Horas
 Fuente: Notificación individual Microredes R.S.A.C.
 Elaborado por: Oficina de Epidemiología de la R.S.A.C.

Se registran (39611) casos confirmados de COVID- 19 en la red de Salud Arequipa Caylloma hasta la SE 23 del presente año; se evidencia un pico durante la pandemia del año 2020 en la SE 30 hasta la SE 33 ; el año 2021 desde la SE 22 a la SE 25, registrandose (10504) casos durante la SE 3 del año 2022 que es el pico mas alto de las semanas epidemiológicas del 2022, en la semana 23 se observa incremento de casos (**100**) casos diagnosticados de las IPRESS de la Red de Salud Arequipa Caylloma, se observa esta tendencia en las provincia de Arequipa y Caylloma.

TENDENCIA DE CASOS CONFIRMADOS COVID-19. PROVINCIA AREQUIPA AÑOS 2020 - 2022



TENDENCIA DE CASOS CONFIRMADOS COVID-19. PROVINCIA CAYLLOMA AÑOS 2020 - 2022



*Al 11 de junio del 2022, a las 12:00 Horas
Fuente: Notificación individual Microredes R.S.A.C.
Elaborado por: Oficina de Epidemiología de la R.S.A.C.

En la semana 23 se observa la tendencia de incremento de casos COVI 19 en todas la Micro Redes de la jurisdicción de la RSAC provincia Arequipa teniendo un total de **(100)** casos notificados.



TENDENCIA DE CASOS CONFIRMADOS COVID-19 POR DISTRITOS - PROVINCIA AREQUIPA S.E. 01 – 23-2022



DISTRITOS PROVINCIA AREQUIPA	S1	S2	S3	S4	S5	S6	S7	S8	S9	S10	S11	S12	S13	S14	S15	S16	S17	S18	S19	S20	S21	S22	S23	TOTAL	TENDENCIA
PAUCARPATA	214	1002	1512	1406	880	463	186	77	57	15	22	6	2	1	2	5	6	7	8	6	7	9	7	5900	
CERRO COLORADO	154	687	1270	1150	928	511	230	107	31	17	15	19	38	20	2	4	4	17	10	3	14	11	28	5270	
CAYMA	91	487	1001	953	542	272	115	57	28	8	15	2	4	0	0	2	3	0	1	1	5	10	8	3605	
MARIANO MELGAR	174	499	663	640	402	189	113	41	12	18	11	3	6	4	0	0	2	2	1	2	2	5	9	2798	
JOSE LUIS BUSTAMANTE Y RIVERO	125	215	757	495	421	220	85	39	22	6	10	13	0	2	0	1	2	0	1	4	3	9	2	2432	
SOCABAYA	125	391	695	540	284	181	89	36	20	8	1	2	2	0	3	1	0	0	1	0	1	1	6	2387	
ALTO SELVA ALEGRE	73	366	621	515	376	253	81	35	10	21	9	6	2	3	2	0	2	4	1	0	0	3	2	2385	
MIRAFLORES	88	328	542	449	298	155	98	50	18	11	8	0	2	1	1	1	1	0	1	4	2	1	4	2063	
LA JOYA	28	220	422	401	281	190	64	20	5	2	3	1	0	0	0	0	2	0	1	0	0	2	2	1644	
AREQUIPA	41	255	596	175	145	92	39	24	10	9	11	8	0	2	1	0	1	0	1	0	0	4	4	1418	
JACOBO HUNTER	79	49	201	210	154	107	66	26	5	6	2	0	0	1	0	0	1	0	0	1	0	3	5	916	
YURA	17	78	191	179	101	68	37	14	4	6	3	4	0	1	0	0	0	0	0	0	0	0	0	703	
YANAHUARA	47	192	98	113	81	49	15	9	4	13	5	0	1	1	2	0	0	0	2	0	3	4	11	650	
CHARACATO	17	82	208	160	87	50	8	1	3	1	0	1	0	0	0	0	0	0	2	0	0	0	0	620	
TIABAYA	26	103	181	126	83	26	17	14	2	5	7	2	0	0	0	0	1	0	0	0	0	0	0	593	
UCHUMAYO	23	94	177	175	61	29	10	7	8	2	0	0	0	0	0	0	0	0	0	0	0	0	0	586	
SACHACA	23	170	108	97	51	30	26	11	9	2	1	1	0	0	0	0	0	0	2	0	2	4	6	543	
SANTA RITA DE SIGUAS	3	32	118	143	80	45	24	8	1	0	0	0	0	0	0	0	0	0	0	0	0	0	0	454	
VITOR	4	54	112	82	46	31	13	7	2	3	2	0	0	0	0	0	0	0	0	0	0	0	0	356	
CHIGUATA	11	44	62	41	36	26	5	16	4	1	1	0	0	0	1	0	0	0	0	0	0	0	0	248	
SABANDIA	5	21	40	36	20	14	5	2	1	1	0	0	0	0	0	0	0	0	0	0	0	0	0	145	
MOLLEBAYA	1	14	37	32	17	10	4	0	0	1	0	0	0	0	0	0	0	0	0	0	0	0	0	116	
QUEQUEÑA	4	16	30	20	27	3	4	2	1	0	0	1	0	0	0	0	0	0	0	0	0	0	0	108	
YARABAMBA	8	9	24	21	13	10	4	0	0	0	0	0	0	0	0	0	0	0	0	0	0	0	0	89	
SAN JUAN DE TARUCANI	0	13	8	7	6	3	0	0	2	0	0	0	0	0	0	0	0	0	0	0	0	0	0	39	
POLOBAYA	0	4	12	3	8	1	4	0	0	0	0	0	0	0	0	0	0	0	0	0	0	0	0	32	
SAN JUAN DE SIGUAS	1	0	0	1	9	0	0	0	0	0	0	0	0	0	0	0	0	0	0	0	0	0	0	11	
SANTA ISABEL DE SIGUAS	0	0	0	1	2	1	0	0	0	0	0	0	0	0	0	0	0	0	0	0	0	0	0	4	
POCSI	0	1	1	1	0	0	0	0	0	0	0	0	0	0	0	0	0	0	0	0	0	0	0	3	
OTROS DISTRITOS - PROVINCIAS	7	14	19	19	17	15	8	2	2	3	4	2	0	0	0	0	0	0	0	1	0	0	0	113	
TOTAL	1389	5440	9706	8191	5456	3044	1350	605	261	159	130	71	57	36	14	14	25	30	32	22	39	66	94	36231	

*Al 11 de junio del 2022, a las 12:00 Horas
Fuente: Notificación individual Microredes R.S.A.C.
Elaborado por: Oficina de Epidemiología de la R.S.A.C.



TENDENCIA DE CASOS CONFIRMADOS COVID-19 POR DISTRITOS - PROVINCIA CAYLLOMA S.E. 01 - 23-2022

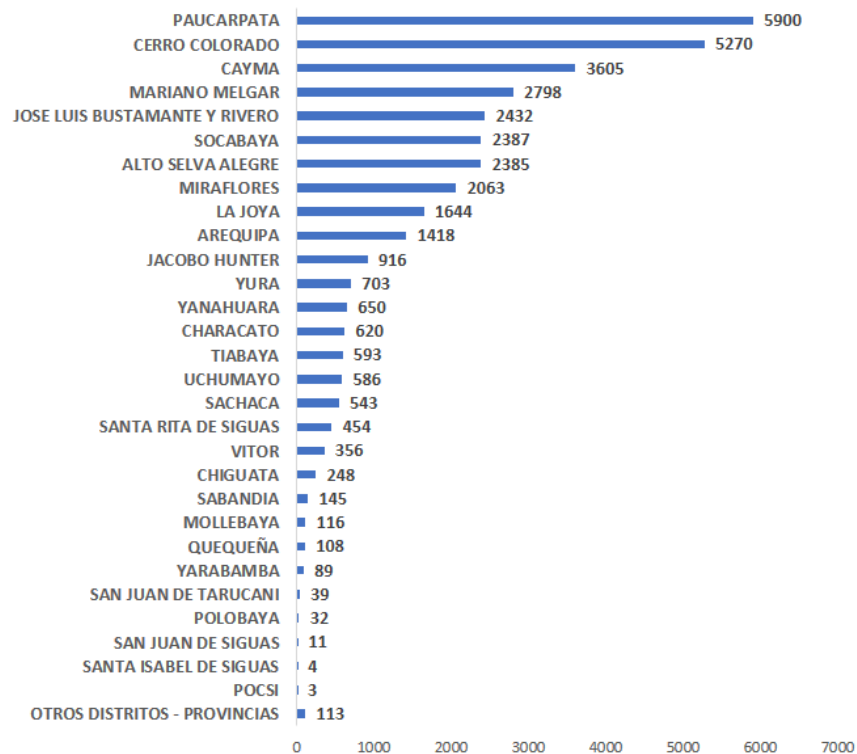


DISTRITOS PROVINCIA CAYLLOMA	S1	S2	S3	S4	S5	S6	S7	S8	S9	S10	S11	S12	S13	S14	S15	S16	S17	S18	S19	S20	S21	S22	S23	TOTAL	TENDENCIA
MAJES	34	183	485	508	424	180	101	34	12	3	3	3	1	1	1	0	0	0	0	0	0	0	1	1974	
CHIVAY	9	63	106	151	108	77	27	14	2	1	0	0	0	0	0	0	0	0	0	0	1	2	5	566	
CAYLLOMA	3	28	11	25	24	14	7	2	2	0	1	0	0	2	0	1	0	0	0	0	0	0	0	120	
CALLALLI	1	10	32	30	24	6	8	1	1	1	0	0	0	2	0	0	0	0	0	0	0	0	0	116	
CABANACONDE	1	7	12	35	15	5	1	5	0	0	1	0	0	0	0	0	0	0	0	0	0	0	0	82	
LLUTA	0	0	24	15	10	7	10	0	1	0	1	3	0	0	0	0	0	0	0	0	0	0	0	71	
YANQUE	5	6	16	21	10	3	0	0	0	0	0	0	0	0	0	0	0	0	0	0	0	0	0	61	
HUANCA	3	2	24	10	9	6	3	2	0	0	0	0	0	0	0	0	0	0	0	0	0	0	0	59	
SIBAYO	3	4	20	20	4	4	1	3	0	0	0	0	0	0	0	0	0	0	0	0	0	0	0	59	
MADRIGAL	0	6	14	12	15	0	1	1	0	0	0	0	0	0	0	0	0	0	0	0	0	0	0	49	
TAPAY	0	0	3	6	7	11	3	1	0	0	0	1	0	0	0	0	0	0	0	0	0	0	0	32	
TUTI	0	1	7	7	7	4	2	2	0	0	0	0	0	0	0	0	0	0	0	0	0	0	0	30	
TISCO	1	3	0	2	2	8	7	2	1	1	0	0	0	0	0	0	0	0	0	0	0	0	0	27	
ACHOMA	0	4	7	8	3	3	1	0	0	0	0	0	0	0	0	0	0	0	0	0	0	0	0	26	
HUAMBO	1	4	7	7	0	4	1	0	0	0	0	0	0	0	0	0	0	0	0	0	0	0	0	24	
ICHUPAMPA	0	0	10	3	2	7	2	0	0	0	0	0	0	0	0	0	0	0	0	0	0	0	0	24	
COPORAQUE	0	2	5	6	4	2	0	0	0	0	0	0	0	0	0	0	0	0	0	0	0	0	0	19	
LARI	0	1	10	4	0	0	0	0	0	0	0	0	0	0	0	0	0	0	0	0	0	0	0	15	
MACA	0	0	8	3	3	0	0	0	0	0	0	0	0	0	0	0	0	0	0	0	0	0	0	14	
SAN ANTONIO DE CHUCA	0	5	4	0	3	0	0	0	0	0	0	0	0	0	0	0	0	0	0	0	0	0	0	12	
TOTAL	61	329	805	873	674	341	175	67	19	6	6	7	1	5	1	1	0	0	0	0	1	2	6	3380	

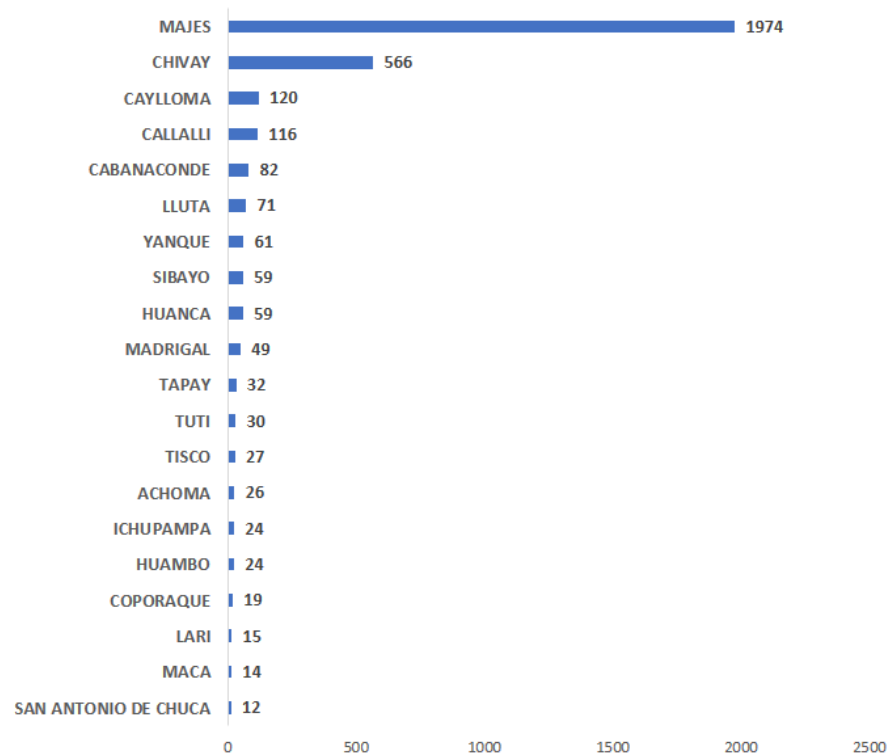
*Al 11 de junio del 2022, a las 12:00 Horas
 Fuente: Notificación individual Microredes R.S.A.C.
 Elaborado por: Oficina de Epidemiología de la R.S.A.C.



CASOS CONFIRMADOS COVID – 19 POR DISTRITOS - PROVINCIA AREQUIPA S.E. 01 - 23-2022



CASOS CONFIRMADOS COVID - 19 POR DISTRITOS PROVINCIA CAYLLOMA S.E. 01 - 23-2022



*Al 11 de junio del 2022, a las 12:00 Horas
Fuente: Notificación individual Microredes R.S.A.C.
Elaborado por: Oficina de Epidemiología de la R.S.A.C.

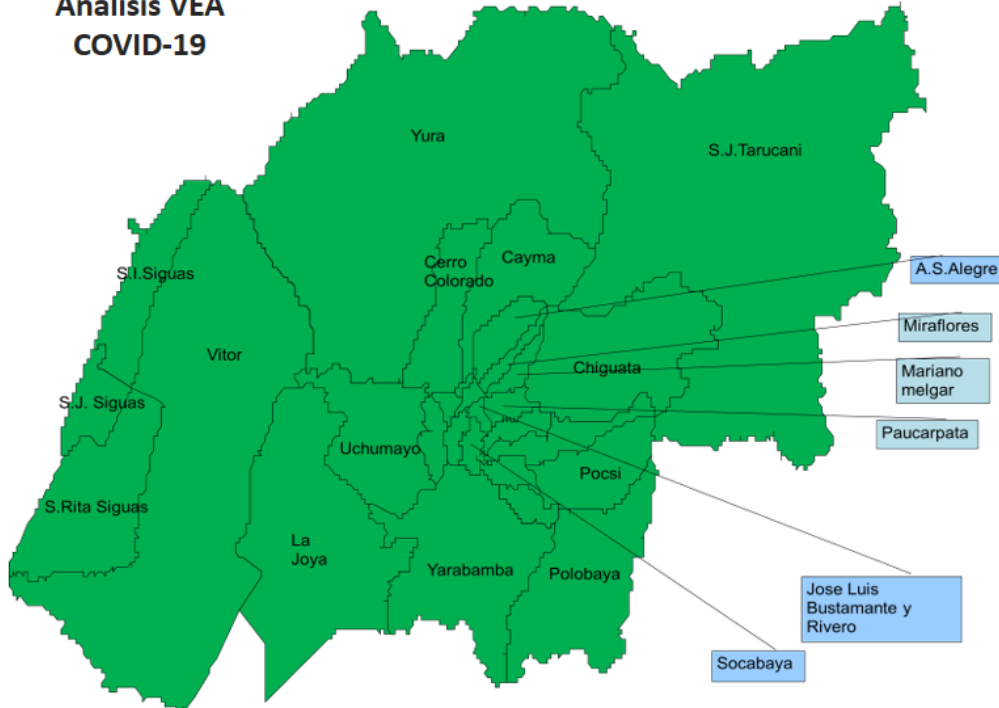
Los distritos de la Provincia Arequipa que han notificados mayor cantidad de casos hasta la semana 23 son: Paucarpata (**5900**) casos, Cerro Colorado (**5270**) y Cayma (**3605**) casos teniendo notificados un total de 94 caos en la semana 23 en la provincia.

En Caylloma los distritos que notificaron mayor cantidad de casos son: el distrito de Majes notifico (1974) y Chivay (566), en la semana 23 notificaron (**06**) casos.



RED DE SALUD AREQUIPA CAYLLOMA
 MAPA DE RIESGO
 TASA DE INCIDENCIA
 CASOS COVID-19
 PROVINCIA AREQUIPA
 SEMANA EPIDEMIOLÓGICA 23 - 2022

Análisis VEA
 COVID-19

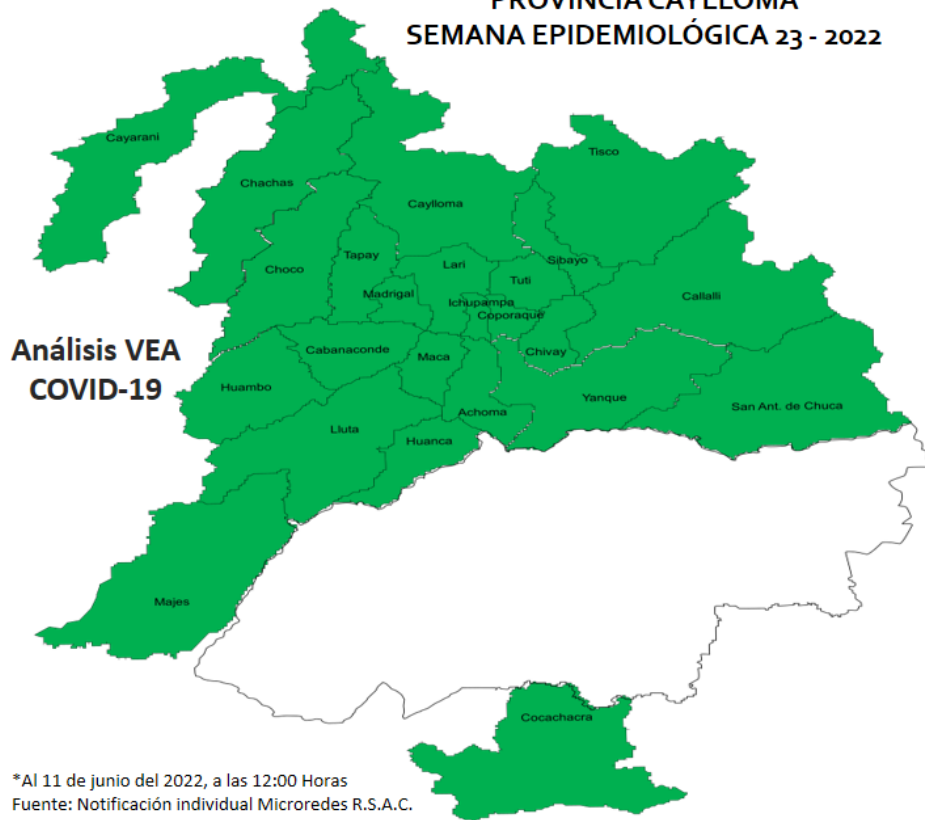


*Al 11 de junio del 2022, a las 12:00 Horas
 Fuente: Notificación individual Microredes R.S.A.C.
 Elaborado por: Oficina de Epidemiología de la R.S.A.C.

	TASA DE INCIDENCIA S.E. 23 - 2022	TASA DE INCIDENCIA ACUMULADA A LA S.E. 23 - 2022
PROVINCIA AREQUIPA	0.00	3.12
DIST. AREQUIPA	0.00	1.52
DIST. ALTO SELVA ALEGRE	0.00	2.51
DIST. CAYMA	0.01	3.31
DIST. CERRO COLORADO	0.01	2.64
DIST. CHARACATO	0.00	5.12
DIST. CHIGUATA	0.00	5.21
DIST. JACOBO HUNTER	0.01	1.63
DIST. LA JOYA	0.01	4.79
DIST. MARIANO MELGAR	0.01	3.99
DIST. MIRAFLORES	0.01	2.99
DIST. MOLLEBAYA	0.00	3.15
DIST. PAUCARPATA	0.00	3.73
DIST. POCASI	0.00	0.43
DIST. POLOBAYA	0.00	2.32
DIST. QUEQUEÑA	0.00	4.58
DIST. SABANDIA	0.00	2.59
DIST. SACHACA	0.02	1.58
DIST. SAN JUAN DE SIGUAS	0.00	0.90
DIST. SAN JUAN TARUCANI	0.00	2.15
DIST. SANTA ISABEL SIGUAS	0.00	0.47
DIST. SANTA RITA DE SIGUAS	0.00	6.13
DIST. SOCABAYA	0.01	3.21
DIST. TIABAYA	0.00	2.79
DIST. UCHUMAYO	0.00	2.95
DIST. VITOR	0.00	10.28
DIST. YANAHUARA	0.03	1.76
DIST. YARABAMBA	0.00	2.90
DIST. YURA	0.00	2.11
DIST. J. L. B. Y RIVERO	0.00	2.84



RED DE SALUD AREQUIPA CAYLLOMA
 MAPA DE RIESGO
 TASA DE INCIDENCIA
 CASOS COVID-19
 PROVINCIA CAYLLOMA
 SEMANA EPIDEMIOLÓGICA 23 - 2022



*Al 11 de junio del 2022, a las 12:00 Horas
 Fuente: Notificación individual Microredes R.S.A.C.
 Elaborado por: Oficina de Epidemiología de la R.S.A.C.

	TASA DE INCIDENCIA S.E. 23 - 2022	TASA DE INCIDENCIA ACUMULADA A LA S.E. 23 - 2022
PROV. CASTILLA	0.00	0.00
DIST. CHACHAS	0.00	0.00
DIST. CHOCO	0.00	0.74
PROV. CAYLLOMA	0.00	3.25
DIST. CHIVAY	0.07	8.08
DIST. ACHOMA	0.00	2.08
DIST. CABANACONDE	0.00	3.27
DIST. CALLALLI	0.00	5.56
DIST. CAYLLOMA	0.00	2.62
DIST. COPORAQUE	0.00	1.69
DIST. HUAMBO	0.00	2.65
DIST. HUANCA	0.00	3.65
DIST. ICHUPAMPA	0.00	2.62
DIST. LARI	0.00	1.15
DIST. LLUTA	0.00	4.48
DIST. MACA	0.00	1.42
DIST. MADRIGAL	0.00	5.87
DIST. SAN ANTONIO CHUCA	0.00	0.98
DIST. SIBAYO	0.00	6.22
DIST. TAPAY	0.00	3.22
DIST. TISCO	0.00	1.47
DIST. TUTI	0.00	3.09
DIST. YANQUE	0.00	2.23
DIST. MAJES	0.00	2.73
PROV. CONDESUYOS	0.00	0.48
DIST. CAYARANI	0.00	0.48
PROV. ISLAY	0.00	0.21
DIST. COCACHACRA	0.00	0.21



AREQUIPA: BROTES Y OTROS EVISAP. - S.E. 01 – 23 -2022*



VIGILANCIA DE PUNTOS DE ENTRADA S.E. 01 – 23-2022

Se ha fortalecido la vigilancia en puntos de entrada en el Aeropuerto Internacional “Alfredo Rodríguez Ballón”, en los vuelos procedentes de Chile, en la S.E. 23 - 2022, se evaluaron 143 pasajeros, todos sin sintomatología para COVID – 19.

FECHA DEL VUELO	PASAJEROS QUE ARRIBARON EN EL VUELO	PASAJEROS CON CARNET DE VACUNACIÓN ANTICOVID (3 DOSIS)	PASAJEROS CON CERTIFICADO MÉDICO	PASAJEROS QUE AL INGRESO DEL PAÍS CONTABAN CON RESULTADO NEGATIVO PARA COVID - 19 (PRUEBA MOLECULAR DENTRO DE LAS 72 HORAS PREVIAS AL VIAJE)	PASAJEROS QUE FUERON TAMIZADOS AL MOMENTO DEL ARRIBO (PRUEBA MOLECULAR)	PASAJEROS QUE AL INGRESO AL PAÍS CONTABAN CON SINTOMATOLOGÍA COMPATIBLES CON COVID -19	PASAJEROS CON COMORBILIDAD	PASAJEROS QUE IBAN A RADICAR O SE ALBERGARON DENTRO DE LA JURISDICCIÓN DE LA RSAC	PASAJEROS QUE FUERON DERIVADOS A LA GERSA POR NO RADICAR O NO SE QUEDARON DENTRO DE JURISDICCIÓN RSAC
30/05/2022	68	63	0	2	0	0	0	48	20
4/06/2022	107	100	0	1	0	0	0	85	22
6/06/2022	62	56	0	6	0	0	0	41	21
11/06/2022	81	79	0	4	0	0	0	70	11

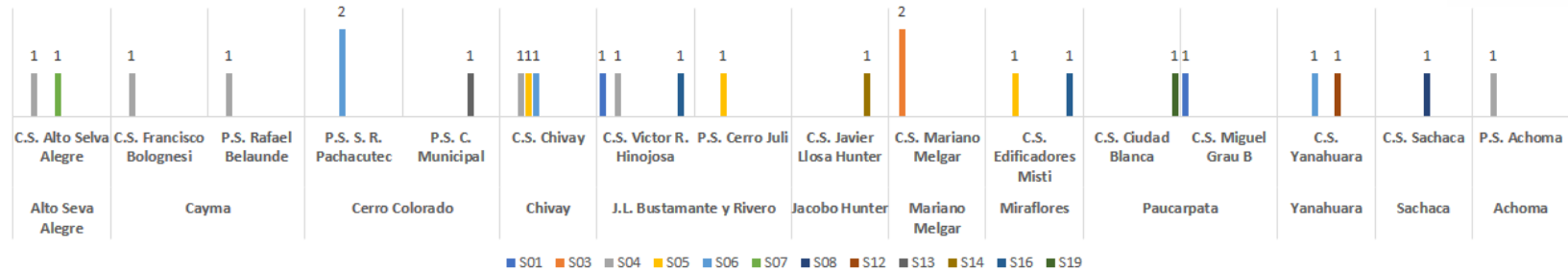
*Al 11 de junio del 2022, a las 12:00 Horas

Fuente: Microred de Salud Zamacola

Elaborado por: Oficina de Epidemiología de la R.S.A.C.



NÚMERO DE FALLECIDOS POR COVID-19 - POR ESTABLECIMIENTOS DE SALUD - RSAC S.E. 01 – 23-2022



NÚMERO DE FALLECIDOS POR COVID-19 - POR DISTRITOS - RSAC S.E. 01 – 23-2022

DISTRITOS PROVINCIA AREQUIPA	S01	S03	S04	S05	S06	S07	S08	S12	S13	S14	S16	S19	TOTAL
AREQUIPA		1			1	1		1					4
JOSE LUIS BUSTAMANTE Y RIVERO	1		1	1							1		4
CERRO COLORADO					2				1				3
CAYMA			2										2
MIRAFLORES				1							1		2
PAUCARPATA	1											1	2
ALTO SELVA ALEGRE			1										1
JACOBO HUNTER										1			1
MARIANO MELGAR		1											1
SACHACA							1						1
TOTAL	2	2	4	2	3	1	1	1	1	1	2	1	21

DISTRITOS PROVINCIA CAYLLOMA	S01	S03	S04	S05	S06	S07	S08	S12	S13	S14	S16	S19	TOTAL
ACHOMA			1										1
CHIVAY			1	1									2
YANQUE					1								1
TOTAL			2	1	1								4

*Al 11 de junio del 2022, a las 12:00 Horas
Fuente: Notificación individual Microredes R.S.A.C.
Elaborado por: Oficina de Epidemiología de la R.S.A.C.

* NO SE REPORTAN CASOS DE FALLECIDOS POR COVID-19
EN LAS S.E. 02, 09, 10, 11, 15, 17, 18, 20, 21, 22 Y 23-2022
POR LAS MICROREDES RSAC.

Los distritos de la Provincia Arequipa que han reportado más fallecidos por COVID 19 en comunidad o vía pública son: Arequipa (4), Cerro Colorado (3), Jose Luis Bustamante y Rivero (4).

En Caylloma el distrito que mas casos notifico es Chivay que reporto (2) fallecidos por COVID 19

Semana Epidemiológica 23: notificación **negativa**. Teniendo un total de 25 defunciones acumulados a la semana 23.

RECOMENDACIONES

Los establecimientos de salud deben continuar con sus actividades de acuerdo a normativa en atención diferenciada.

Trabajar de manera coordinada con la IE de la jurisdicción para la intervención en caso de presentarse casos confirmados.

Orientar a los directores sobre el cumplimiento de las medidas de bioseguridad en sus establecimientos.

Continuar con las actividades de Promoción de la Salud para prevención de COVID 19.

Continuar con las actividades de identificación y notificación de los diferentes eventos de salud pública que se encuentra en vigilancia.

Socializar e implementar las recomendaciones de alertas epidemiológicas dadas por el CDC-MINSA.

Tener en cuenta la alerta 11 para la vigilancia de COVID 19.

Los IPRESS deberán tener en cuenta el análisis de la información epidemiológica para las intervenciones respectivas.

Realizar vigilancia de virus gripal u otros virus respiratorios para descartar de influenza o COVID 19.

Implementar las recomendaciones de la Alerta Epidemiológica 14 sobre Incremento de casos Viruela del mono en el mundo, por Riesgo de introducción en el Perú.